

Tao Heung Holdings Limited

稻香控股有限公司\*

(於開曼群島註冊成立之有限公司)

股份代號：573



2025

環境、社會及管治報告

\*僅供識別

## 目錄

---

序言	2-3
環境、社會及管治架構	4
重要性評估	5-6

---

<b>A</b>	<b>環境</b>	7-17
A1	排放物	7-10
A2	資源使用	10-11
A3	環境及天然資源	12
A4	氣候變化	13-14

---

	<b>環境表現數據</b>	15-17
--	---------------	-------


---

<b>B</b>	<b>社會</b>	18-29
B1	僱傭	18-20
B2	健康與安全	20-21
B3	發展及培訓	21-22
B4	勞工準則	22-23
B5	供應鏈管理	23-24
B6	產品責任	25-27
B7	反貪污	27-28
B8	社區投資	28-29

---

	<b>香港交易所《環境、社會及管治報告指引》索引</b>	30-35
--	------------------------------	-------

---



稻香控股有限公司(「本公司」及其附屬公司「稻香」或「本集團」)董事會(「董事會」)欣然提呈截至二零二五年十二月三十一日止年度的本集團環境、社會及管治報告。它概述了集團作為一個負責任的企業，於環境保護，就業和勞動常規，經營常規和社區參與等不同方面，如何在經濟，環境和社會可持續發展之間取得平衡。

稻香是香港領先的中式餐飲集團。目標是在香港和中國內地成為備受推崇的中式餐飲集團之一，本集團目前在香港和中國內地以不同品牌經營多家中式食肆和餅店及兩間分別在大埔及東莞設有中央食品加工和物流中心(「物流中心」)。

本報告根據香港聯合交易所有限公司證券上市規則附錄C2《環境、社會及管治報告指引》之匯報框架編製。本報告涵蓋集團的香港及中國內地食肆、餅店及生產食品，所提供的環境數據涵蓋食肆、餅店及物流中心報告期內自二零二五年一月一日起至二零二五年十二月三十一日止(「報告期內」)。

集團在編製本報告按時遵循《環境、社會及管治報告指引》載列的報告原則：

重要性	環境、社會及管治問題的重要性是根據業務性質確定，並由董事會決定。
量化	關鍵績效指標的數據來源於相關部門的統計，並已披露用於報告定量信息的方法、假設和/或計算工具。
平衡	本集團堅持準確、客觀、公正的原則。我們在報告中提供了關於環境、社會和治理績效的公正信息。
一致性	本報告採用與去年一致的方法編製。



## 環境、社會及管治治理



可持續發展是企業長遠致勝之道。本集團一直將可持續發展納入願景及運營目標之中。我們深信設立有效的管治架構及制度，就提升環境、社會及管治的表現而言屬至關重要，對有效地實現可持續發展至關重要。

我們的董事會（「董事會」）於塑造及執行可持續發展策略及目標同時亦監督進度方面發揮積極作用。董事會負責監督環境、社會及管治事宜，並由可持續發展管理委員會提供有關重大可持續發展風險、機遇、影響、環境、社會及管治政策及方案的成效，以及關鍵績效指標進度的報告。該等議題於每年兩次的董事會會議上定期討論。

為支持此承諾，本集團成立「環境、社會及管治工作小組」（「工作小組」），由多個部門主管及高級行政人員組成。該工作小組負責建立和加強可持續發展管理工作。除了持續監督和監控的職責外，工作小組舉行定期工作會議，以審查和評估我們在實現可持續發展目標方面的進展和效率。

相關執行部門牽頭制定及執行旨在提升我們的環境、社會及管治表現的各項措施。該等措施包括提升能源效率、減少廢棄物，以及在工作場所推動多元化和包容性。相關執行部門亦致力於將可持續發展的考量融入我們的營運流程和決策框架中。



## 持份者參與






集團恒常地透過多個不同渠道與持份者溝通，並收集彼等對社會、環境及管治的看法和意見。持份者包括：員工、股東、承辦商、供應商、業主、顧客、業務夥伴、政府／監管機構、非政府組織、銀行、傳媒等等。

## 重要性評估

我們參照香港交易所ESG報告指引及揉合各持份者對環境、社會及管治的意見，再進行整合和分析，共識別5項潛在具重要性的議題。



● 顧客 ● 社區 ● 環境 ● 僱員 ● 營運

環境、社會及管治議題		重要議題	相關範疇
 顧客	顧客滿意度		
	食品質量與安全	✓	B6. 產品責任
	顧客體驗		
	食品營養與健康		
	顧客私隱與數據安全	✓	B6. 產品責任
	顧客福祉		
 社區	社區參與	✓	B8. 社區投資
	幫助有需要人士	✓	B8. 社區投資
	參與慈善活動	✓	B8. 社區投資
 環境	包裝材料管理	✓	A1. 排放物
	廢棄物管理	✓	A1. 排放物
	能源與水資源管理	✓	A2. 資源使用
	原材料管理	✓	A3. 環境及天然資源
	空氣污染物管理	✓	A1. 排放物
	使用可再生能源	✓	A2. 資源使用
	應對氣候變化	✓	A4. 氣候變化
碳排放管理	✓	A1. 排放物	
 僱傭	職業安全與健康	✓	B2. 健康與安全
	員工溝通	✓	B1. 僱傭
	多元化與平等機會	✓	B4. 勞工準則
	勞工準則	✓	B4. 勞工準則
	反歧視	✓	B1. 僱傭
	員工薪酬及福利	✓	B1. 僱傭
	員工培訓及發展	✓	B3. 發展及培訓
	防止童工及強制勞工	✓	B4. 勞工準則
 營運	反貪污	✓	B7. 反貪污
	商業道德		
	負責任營銷及推廣		
	可持續採購	✓	B5. 供應鏈管理
	供應商風險評估	✓	B5. 供應鏈管理
	舉報機制	✓	B7. 反貪污
	知識產權保護	✓	B6. 產品責任



## 排放物(A1)

本集團致力於減少排放物及有效管理廢棄物，其中包括有害及無害物質，此乃我們可持續發展政策的一部分。我們將遵守所有有關排放物及廢棄物管理的相關法律法規列為優先事項，確保我們的營運符合最佳實踐標準及法律要求。我們自豪地報告，於本報告年度內，本集團會遵守所有有關排放物及廢棄物管理的適用法規，並無發現任何重大不合規的情況。這一承諾體現了我們對負責任的環境管理的奉獻精神，以及我們為盡可能減少生態足跡而持續付出的努力。下文乃本集團於管理排放物及廢棄物方面的政策：

### 排放管理

本集團致力於透過設定可衡量的目標、定期監控進展情況以及向持份者報告，減少溫室氣體排放。本集團將優先考慮能源效率措施和對可再生能源的投資，同時重視員工培訓，以便於整個組織內培育可持續發展的文化。

### 廢棄物管理

本集團旨在透過高效營運常規及可持續採購盡量減少廢棄物的產生，同時確保妥善處理有害及無害廢棄物。我們將鼓勵僱員參與減少廢棄物計劃，並向員工提供廢棄物分類培訓。

### 負責任的排放

本集團致力於落實水體與土地排放的負責任作業規範，確保符合法規標準，並監控對環境的影響。本集團將定期進行審查，以確保遵守排放物和廢棄物管理政策，並持續檢討，以吸納持份者的反饋意見，適應新的法規和技術。

### 污染物排放

本集團的污染物排放主要是源自食肆烹飪過程中的油煙和烹飪氣味排放以及物流產生的污染物。本集團的目標是至二零二零年將氮氧化物(NOx)排放量降至180公斤，以及至二零二零年將硫氧化物(SOx)排放量降至0.9公斤。為達致目標，本集團已採取以下措施，盡量減少油煙和氣味排放：

- 為產生大量油煙的設備安裝過濾不銹鋼油煙網，阻隔大部份煮食油煙和氣味。
- 將排氣口設置在通風良好的位置，為周邊居民提供較好的環境。
- 委任持有相關執照的檢查人員定期檢查設備及操作流程，以減少油煙排放。

車輛排放的廢氣亦是造成空氣污染的一個來源，導致環境惡化並引發公眾對健康方面的憂慮。本集團現時倚賴外判運輸商提供物流配送服務，他們的物流車輛是以化石燃料驅動。該等車輛於燃料燃燒時排放氮氧化物及粒子，不僅污染空氣亦造成嚴重環境風險。

為應對該等挑戰及達致排放目標，本集團已全面檢討及優化其於香港及中國內地物流的運送流程及路線。透過運送路線和整合貨物，我們旨在減少物流中的污染物排放。此種策略方法不僅可最大限度地減少排放，亦可提高運營效率。

此外，我們將探索與使用更清潔的替代燃料來源的運輸商建立合作夥伴關係，如商業上可行的電動或混合動力車輛。

### 有害及無害廢棄物管理

本集團旗下食肆及物流中心會產生各類無害廢棄物，包括(1)廢置食用油、(2)廚餘、(3)塑膠餐具、膠袋等包裝材料及(4)污水等。與二零二二年相比，為於二零三零年前將廢棄物強度降低3%，並減輕該等廢棄物對環境的影響，本集團已實施一系列旨在減少無害廢棄物產生的措施。該等措施著重於從源頭減少廢棄物、推廣回收利用和負責任的處置方式，以及提高整體營運效率。通過這些努力，我們致力於將生態足跡降至最低，並培育更具可持續性的營運模式。值得注意的是，我們的營運活動中並不存在大量的有害廢棄物。

### 食用油處理

我們已制定處理和回收廢置食用油(廢油)的程序，以防止其污染環境，確保其不會重新流入食物鏈。該等程序包括但不限於：

- 按照環保署制定的指引儲存和記錄本集團旗下食肆及物流中心的廢油。
- 透過指定供應商回收處理我們食肆產生的廢油，而來自物流中心的廢油則由經認證的固體廢物處理公司管理。

### 廚餘管理

廚餘是一個迫在眉睫的全球性議題，對環境、經濟與社會層面構成重大挑戰。據估算，為人類消費而生產的所有食物中約有三分之一被浪費，導致溫室氣體排放、資源枯竭和經濟損失。餐飲服務業，尤其是食肆和物流中心，在此議題上發揮着關鍵作用。作為負責任的營運商，本集團深切體認此議題迫切性，致力實施有效策略以盡量減少浪費及推廣可持續發展文化。透過採購優化、倉儲精進、廚餘日清處理及社區協作等多元舉措，我們以行動樹立典範，攜手社區構建更具可持續性的未來。本集團推行以下減少廚餘的措施：

- 優化物流中心採購方式，盡量減少因過量採購而造成浪費。
- 食物及原材料按先入先出的原則調用，以及優化控制時間及溫度，防止食材變壞。

- 廚餘由第三方回收，轉化為有價值的資源。
- 推廣惜食文化，提倡顧客帶走剩餘食物，減少浪費。

作為「惜食香港運動」—「咪嗰嘢食店」計劃和惜食約章的簽署機構，本集團鼓勵顧客實踐減少廚餘行為，制定提供定量餐食等策略方針，推行具可量化指標的行動方案，以提高廢棄物管理績效。

### 塑膠及包裝材料管理

塑膠是一種高分子量有機物質衍生的材料，兼具質量輕、可塑性、絕緣性和腐蝕抵抗性，因此被廣泛應用於餐具、膠袋及食品包裝上。然而，塑膠廢物累積將衍生重大環境問題，其物質特性需數百年方能分解，導致陸域水域遭受嚴重污染。此類廢物不僅威脅海洋生態系統，使野生生物透過攝食誤吞或遭纏繞而受創，更將造成自然棲息地劣化。有鑑於此，本集團致力於減少使用塑膠包裝及餐具，以保護環境。物流中心方面：

- 要求供應商盡量減少不必要的包裝及設計。
- 減少小訂單次數，轉為批量採購。
- 安排回收商以不同方式收集舊包裝材料。
- 增加使用可摺疊及可重用的運輸裝箱，盡量減少浪費。

本集團亦正評估把含塑膠物料的包裝改為循環再用物料的可行性，並在食肆實施以下措施：

- 提供生物降解的外賣餐具。
- 僅按顧客要求提供餐具及包裝袋。
- 香港食肆會加快轉用紙製或蔗渣製的外賣容器及餐具，以遵守管制即棄塑膠新法例。

### 污水管理

不當處置油脂可能會引發嚴重的環境問題，尤其是在陸地及水體排放方面。當該等物質進入公用污水渠時，可能會導致污水管道堵塞，進而引發污水外溢以及對當地水體的污染。這不僅會干擾水生生態系統的自然平衡，亦會對公眾健康和 safety 構成威脅。受污染的水體會危害野生動物，破壞它們的棲息地，並對社區的水質產生負面影響。

為解決該問題，本集團的食肆及物流中心均裝置隔油池，使廢水中的油脂排入污水渠前與廢水有效分開。我們聘請環保工程專家為該等隔油池進行定期檢查及清洗，確保隔油池有效運作，防止淤塞，減少環境污染。通過定期維護該等系統，我們有效保護了陸地及水域生態系統，避免其受到含油脂廢水的危害。

報告期內，本集團並沒有產生重大有害廢棄物，因此未能提供相關數據。展望未來，本集團將繼續定期檢討及改善營運流程及設備，以提升廢棄物管理的成效。

## 資源使用(A2)

在稻香，我們深知環境保護的重要性，並致力於將可持續發展的實踐融入營運。作為我們環境、社會及管治計劃的一部分，我們努力節約能源、水資源和其他原材料，同時提升顧客的用餐體驗。我們採用節能技術、優化用水方式及採購可持續供應的食材，旨在將對環境的影響降至最低，並為我們所處的社區作出積極貢獻。下文概述我們於該等方面的政策：

### 能源消耗

我們致力於透過定期審核、採用節能設備及優化流程以減少浪費，從而提高整個營運的能源效率。我們將轉用可再生能源來源，制定明確的採用目標。我們的能源檢測系統將追蹤關鍵績效指標，確保持續改善。我們將透過培訓提升員工的節能意識，並鼓勵節能實踐。此外，我們將改造和設計我們的設施，以實現更好的能源性能。

### 水消耗

我們旨在透過於營運中使用節水設備及於可行情況下重點處理中水。我們將應對缺水地區的水資源風險，並確保水資源的可持續採集。我們的承諾包括追蹤用水量、設定減少用水的目標，以及公開透明地報告我們所取得的進展。

### 原材料使用

我們致力優化流程，以盡可能減少浪費及最大程度地利用材料。我們將自經認證的可持續來源採購材料，並增加使用回收材料，在設計產品時將可回收性納入考慮。讓員工參與最佳實踐並就此與供應商進行合作將是我們方法的關鍵所在。

通過該等措施，我們旨在培養一種於能源、水資源和原材料使用方面具有可持續性且負責任的方式，為子孫後代營造一個更健康的環境。

為配合我們的上述政策，並於二零二零年前較二零二三年實現3%的能源減耗，本集團已實施以下措施：

- 安裝節能燈管及燈泡，按食肆內顧客流量需求適時調節。
- 我們的食肆配置空調系統管理，根據顧客流量或營業時間優化能源使用。
- 食肆及物流中心的電力設備由註冊承辦商進行定期檢查及維護，以確保效率。
- 辦公室照明，空調系統及其他電子設備在無人使用時，必須關掉。
- 在物流中心其中兩個冷凍倉庫的配電分佈系統安裝量子能源優化器，調節電子的流動，在配電過程中盡量減低電子碰撞。
- 透過於我們物業的屋頂上安裝太陽能光伏板使用可再生能源。

### 節約用水

以較二零二二年將用水強度降低10%為目標，我們在香港及中國內地的食肆均使用智能洗碗碟機清洗廚房用具及器皿，並安裝高效益用水型號的水龍頭及設備，以減少耗水量。此外，本集團安排專業承辦商定期檢查和維修設備，以防止因設備故障而浪費食水。我們亦制定清潔用品(如洗潔精、漂白水、化學清潔及消毒劑等)的使用指引，以減少環境污染，同時節約用水。

### 節約用紙

本集團早已推出多項數碼轉型方案，包括推行自助點餐系統、外賣及會員應用程式、網上商店等，帶給顧客智能用餐體驗及致力減少紙張的消耗、從而保護樹木及減低對環境的傷害。自引入線上點餐系統後，顧客可使用手機取代傳統訂購單，大幅減少紙張的使用和浪費。

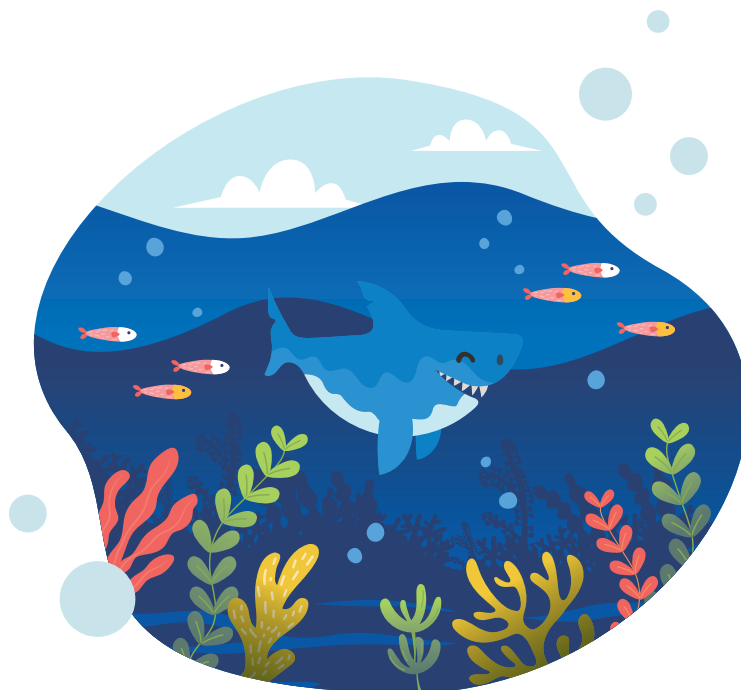


### 環境及天然資源(A3)

在稻香，我們深知營運對環境和所服務社區的影響。我們努力創造令人難忘的用餐體驗的同時，亦同樣意識到我們有責任盡量減少生態足跡。從採購食材至管理廢棄物，我們的選擇直接影響可持續發展和資源保護。我們將環保實踐融入我們的業務模式，旨在以身作則，證明美食與環境管理可以齊頭並進。我們致力於在營運的各個層面實踐可持續經營，包括採購流程。我們的綠色採購政策旨在透過優先採購可持續和負責任採購的產品，將我們對環境的影響降至最低：

- 鼓勵採購環保產品，例如可持續供應的海鮮，以推廣負責任的捕撈做法，並保護海洋生態系統。
- 在我們的宴會菜單中提供食材的替代選擇。例如，我們提供燉湯替代魚翅湯，確保顧客能有美味且可持續的選擇，同時減少對瀕危物種的需求。
- 與供應商合作，確保彼等堅守可持續發展的實踐，並於可行情況下，向我們提供符合我們綠色採購目標的產品。
- 持續改進：我們將定期審查和更新採購實務，於可行情況下尋找加強可持續發展的新機遇，減少對環境造成的影響。

未來，本集團將持續檢視食材的供應，增加採購植物肉和研發新菜單，為顧客提供更多選擇之餘，進一步推廣綠色飲食文化。



## 氣候變化(A4)

本集團認同識別及處理已影響或可能影響其營運、財務表現及持份者利益的重大氣候相關議題的重要性。我們的政策要求建立風險評估架構，以確定與氣候相關的風險，包括極端天氣事件等實體風險，以及法規變更或市場動態轉變等過渡風險。緩解措施包括採用可持續的營運實務及透過適應性基礎設施增強抵禦能力。定期監控和報告確保透明度。我們會定期檢討該等政策，以應對新出現的氣候挑戰，並符合不斷發展的監管和環境期望。

### 颱風及洪水 — 急性風險

<b>風險</b>	<p>以風速衡量的颱風嚴峻程度正在加劇，導致更頻繁且破壞性更強的風暴；與此同時，以洪水深度衡量的洪災嚴峻程度於亞洲地區亦預計上升，尤其會對低洼及易受洪水侵襲的區域造成衝擊。</p> <p>惡劣天氣狀況正造成服務和業務運營中斷，導致商店關閉、停電及交通問題。此外，洪水正損壞設備、設施和財產，由於受影響地區的客戶受到衝擊，進而導致業務需求下降。</p>
<b>應對措施</b>	<p>為確保營運韌性，本集團必須為所有營業點制定業務持續營運計劃，於設立新營業點時全面評估地理洪泛區以避開易受影響的區域，並實施標準作業程序及疏散計劃，於洪水事件發生時優先保障團隊成員的安全，同時保護資產。</p>
<b>價值鏈</b>	<p>自有營運</p>
<b>時間範圍</b>	<p>短期及中期</p>



### 碳定價機制 — 市場風險

---

說明	與減排監管或財政政策相關的成本，無論是直接成本(如碳稅)或間接成本。
風險	碳稅及上限交易制度可能會導致食品零售商的成本上升，原因是能源、運輸和物流方面的支出增加。此外，供應商可能會因為碳定價而產生更高的成本，該等成本可能會沿供應鏈轉嫁，最終影響零售商的整體成本結構。
機遇	碳定價機制相關的成本可透過部署低碳技術及減少碳排放予以降低，從而在與高排放競爭對手的競爭中取得優勢。
應對措施	我們將會透過能源效率改善和旨在降低碳源的可持續商品措施，實施減少範圍1和範圍2溫室氣體排放的措施。此外，我們將會規劃範圍3溫室氣體排放策略，以處理高碳排放商品。
受影響的價值鏈	上游與自有營運
時間範圍	中期及長期



## 環境表現數據：香港

	二零二五年	二零二四年	二零二三年	二零二二年	二零二五年與 二零二二年 之差異(%)
<b>能源消耗</b>					
電力(千千瓦時) <sup>1</sup>	84,485	88,124	98,513	78,833	7%
天然氣(千千瓦時) <sup>2</sup>	14,597	13,256	12,078	8,562	70%
能源強度(千千瓦時/百萬港元收益)	61.2	62.4	62.0	66.8	(8%)
<b>溫室氣體排放</b>					
範圍1直接排放(公噸二氧化碳當量) <sup>3</sup>	2,670	2,424	2,209	1,565	70%
範圍2間接排放(公噸二氧化碳當量) <sup>4</sup>	44,355	46,264	51,719	41,387	7%
總排放(公噸二氧化碳當量)	47,025	48,689	53,929	42,953	9%
排放強度(公噸二氧化碳當量/ 百萬港元收益)	29.0	30.0	30.2	32.8	(12%)
<b>廢氣排放</b>					
氮氧化物(公斤) <sup>5</sup>	210	191	174	123	70%
硫氧化物(公斤) <sup>5</sup>	1.0	1.0	0.9	0.6	70%
<b>水資源消耗</b>					
用水量總計(立方米)	684,731	722,867	739,105	603,695	13%
強度(立方米/百萬港元收益)	423	445	415	462	(8%)
<b>產生的廢棄物</b>					
產生有害廢棄物總量(公噸)	不適用	不適用	不適用	不適用	不適用
強度(公噸/百萬港元收益)	不適用	不適用	不適用	不適用	不適用
產生無害廢棄物—廚餘總量(公噸)	749	722	712	626	20%
強度(公噸/百萬港元收益)	0.46	0.44	0.40	0.48	(3%)
<b>包裝物料消耗</b>					
包裝材料使用總量(公噸)	220	175	195	201	9%
強度(公噸/百萬港元收益)	0.14	0.11	0.11	0.15	(12%)

## 環境表現數據：中國內地

	二零二五年	二零二四年	二零二三年	二零二二年	二零二五年與 二零二二年 之差異(%)
<b>能源消耗</b>					
電力(千千瓦時)	44,306	54,436	64,343	64,121	(31%)
天然氣(千千瓦時) <sup>2</sup>	7,891	9,639	12,548	12,494	(37%)
能源強度(千千瓦時/百萬港元收益)	74.67	80.0	74.5	81.3	(8%)
<b>溫室氣體排放</b>					
範圍1直接排放(公噸二氧化碳當量) <sup>3</sup>	1,443	1,763	2,295	2,285	(37%)
範圍2間接排放(公噸二氧化碳當量) <sup>4</sup>	23,925	29,395	34,745	34,625	(31%)
總排放(公噸二氧化碳當量)	25,368	31,158	37,040	36,910	(31%)
排放強度(公噸二氧化碳當量/ 百萬港元收益)	36.3	39.0	35.9	39.2	(7%)
<b>廢氣排放</b>					
氮氧化物(公斤) <sup>5</sup>	114	138	181	180	(37%)
硫氧化物(公斤) <sup>5</sup>	0.57	0.69	0.90	0.90	(37%)
<b>水資源消耗</b>					
用水量總計(立方米)	542,130	627,112	779,757	828,396	(35%)
強度(立方米/百萬港元收益)	776	783	756	879	(12%)
<b>產生的廢棄物</b>					
產生有害廢棄物總量(公噸)	不適用	不適用	不適用	不適用	不適用
強度(公噸/百萬港元收益)	不適用	不適用	不適用	不適用	不適用
產生無害廢棄物—廚餘總量(公噸)	809	1,291	1,620	1,567	(48%)
強度(公噸/百萬港元收益)	1.16	1.61	1.57	1.67	(30%)
<b>包裝物料消耗</b>					
包裝材料使用總量(公噸)	99	115	195	263	(62%)
強度(公噸/百萬港元收益)	0.14	0.14	0.19	0.28	(49%)

附註：

1. 香港能源消耗乃根據中電平均淨電價計算。已使用以支出為基礎的計算方法重列於二零二三年及二零二二年之香港能源消耗，以提高數據一致性。
2. 香港天然氣消耗量乃根據香港電燈的平均淨電價計算。於二零二三年及二零二二年之香港及中國內地的煤氣消耗已獲重列，以提高數據一致性。
3. 計算源自固定源燃料燃燒的直接溫室氣體排放，如煤氣／天然氣。排放因數源自Defra。已重列香港及中國內地於二零二三年及二零二二年之直接溫室氣體排放，以提高數據一致性。
4. 計算源自購買電力的間接溫室氣體排放。香港排放因數源自香港電燈有限公司(香港電燈)及中電控股有限公司(中電)。已重列香港及中國內地於二零二三年及二零二二年之間接溫室氣體排放，以提高數據一致性。
5. 計算源自固定源燃料燃燒的氮氧化物及硫氧化物排放，如煤氣。氮氧化物及硫氧化物排放因數源自港交所《附錄二：環境關鍵績效指標匯報指引》。已重列香港及中國內地於二零二三年及二零二二年之氮氧化物及硫氧化物數值，以提高數據一致性。





## 僱傭(B1)

本集團堅信員工是寶貴的資產，最大限度地尊重所有員工，維護員工尊嚴。透過以下政策，我們致力於營造一個積極包容的工作環境，促進所有僱員的成長及福祉：

- 我們致力於透過具有競爭力的薪酬及全面福利吸引及挽留頂尖人才，並根據績效、市場標準及內部公平提供薪酬。我們的招聘工作專注於建立一個多元化候選人儲備，根據績效及潛力予以晉升，並提供培訓及發展機會。我們遵守有關工作時間的法律規定，透過定期休息促進健康的工作與生活平衡。我們堅持平等就業機會並對歧視及騷擾採取零容忍政策，及時處理任何事件。此外，我們提供各種員工福利，包括健康保險及健康計劃，以營造一個互助的工作環境。

下表顯示於二零二五年十二月三十一日按性別和年齡組劃分的勞動力分佈情況：

二零二五年 年齡	男性			女性			總計			總計
	寫字樓	物流中心	食肆	寫字樓	物流中心	食肆	寫字樓	物流中心	食肆	
30以下	8	40	253	34	46	114	42	86	367	495
30至59	65	213	989	96	207	1,418	161	420	2,407	2,988
60或以上	14	12	66	4	29	185	18	41	251	310
總計	87	265	1,308	134	282	1,717	221	547	3,025	3,793

二零二四年 年齡	男性			女性			總計			總計
	寫字樓	物流中心	食肆	寫字樓	物流中心	食肆	寫字樓	物流中心	食肆	
30以下	14	44	259	44	44	127	58	88	386	532
30至59	56	234	916	95	238	1,548	151	472	2,464	3,087
60或以上	12	11	102	2	31	232	14	42	334	390
總計	82	289	1,277	141	313	1,907	223	602	3,184	4,009

二零二三年 年齡	男性			女性			總計			總計
	寫字樓	物流中心	食肆	寫字樓	物流中心	食肆	寫字樓	物流中心	食肆	
30以下	17	60	455	76	51	164	93	111	619	823
30至59	71	237	1,019	109	253	1,835	180	490	2,854	3,524
60或以上	10	16	126	3	43	268	13	59	394	466
總計	98	313	1,600	188	347	2,267	286	660	3,867	4,813

二零二二年 年齡	男性			女性			總計			
	寫字樓	物流中心	食肆	寫字樓	物流中心	食肆	寫字樓	物流中心	食肆	總計
30以下	21	81	467	85	72	206	106	153	673	932
30至59	78	220	1,077	101	255	2,140	179	475	3,217	3,871
60或以上	9	18	109	1	37	244	10	55	353	418
總計	108	319	1,653	187	364	2,590	295	683	4,243	5,221

## 流失率

### 香港

按位置劃分的流失率	寫字樓	物流中心	食肆	總計
二零二五年	1.01%	0.75%	1.86%	1.73%
二零二四年	2.93%	1.79%	4.14%	3.88%
二零二三年	3.15%	2.56%	5.74%	5.33%
二零二二年	2.99%	2.40%	5.55%	5.14%

### 中國

按位置劃分的流失率	寫字樓	物流中心	食肆	總計
二零二五年	0.94%	1.87%	1.95%	1.84%
二零二四年	1.04%	2.37%	2.45%	2.32%
二零二三年	1.90%	2.85%	3.38%	3.18%
二零二二年	1.52%	4.91%	3.08%	3.21%

本集團致力於透過公平、公開的招聘程序，聘請最合適的人才。我們建立具有競爭力的薪酬制度，每年根據員工的表現、市場趨勢和經營狀況檢討薪酬，同時採取激勵措施吸引和保留頂尖人才。我們的晉升計劃包括提供培訓和晉升機會的年度績效評估。除了法定假期，員工可享有年假、產假、喪假、婚假等帶薪假期。我們亦優先考慮一個工作與生活平衡的環境，以支持員工的身心健康。

本集團盡力遵守香港及中國內地的相關僱傭法律和法規，並為員工訂立不同的薪酬和福利機制。於二零二五年，本集團並無重大未遵守僱傭法律和法規的情況。

## 關懷員工

富凝聚力的團隊文化是本集團成功因素之一。我們竭力為員工提供一個充滿關懷、和諧和充滿活力的工作環境。為此，本集團實施多項措施及安排多元化的活動，促進員工之間緊密合作及有效溝通，增加他們的歸屬感及生產力。本集團透過刊物《稻香季刊》分享集團活動和員工動態，並於食肆公告板及內聯網發佈最新集團消息及資訊。此外，本集團一直鼓勵由上而下、由下而上的多方面溝通和發表意見，如員工對部門或工作方面有任何意見，可向直屬主管、管理或人力資源及行政部反映，本集團將以公平、公正的態度就意見作出跟進和處理，以及探索改進空間，使集團管理不斷進步。員工關懷措施包括：

- 定期與員工溝通：通過定期和特別的會議和面談，以及年度員工考核等，讓管理層、部門主管及其員工有充份的溝通機會和了解，建立團隊精神。
- 家庭友好環境：集團致力為員工提供友善的職場環境，如疫情期間的居家工作安排、設立人才發展基金及職業安全措施等。
- 員工折扣：本集團爭取其他公司的零售折扣及優惠予員工。

## 健康與安全(B2)

本集團深知員工為最寶貴的財產，並優先將職業安全與健康作為對員工的基本承諾。為確保安全的工作環境，保護員工免受職業危害，我們實施一套基於「五常法」(5-S)架構的管理系統。此外，我們已製作操作手冊及宣傳短片，就基本職業安全事宜提供明確的指導，所有員工均應遵守。我們認為，這些措施有助於防止嚴重的工傷及減少工傷事故的發生。我們深知為所有員工提供安全的工作環境至關重要。我們致力於保護員工免受職業危害，並透過積極主動的健康及安全措施確保其健康，具體政策如下：

- 我們致力於透過遵守所有健康和法規、定期進行安全審核及執行必要協議維護一個安全的工作環境。我們將向所有員工提供有關健康和安全的全面培訓，包括設備使用、應急程序及危險識別。我們鼓勵員工及時報告安全問題及事故，並將進行調查，以防止未來發生有關問題及事故。此外，我們將制定及維護應急回應計劃，確保定期演習及培訓，以便員工為潛在事件作好充分準備。

為落實該項政策，我們已採取以下措施：

- 要求員工學習及熟悉職業安全程序及培訓材料。
- 調查及跟進工傷個案，並安排食肆進行職業安全再培訓課程。
- 提供有效保護用品和用具，如勞保鞋、口罩、手套、安全帽等。
- 實施安全生產管理制度，如《消防安全管理制度》。
- 成立安全生產管理委員會，並定期召開會議。
- 制定安全檢查時間表，定期進行專業性安全生產檢查。

### 發展及培訓(B3)

於稻香，我們深知員工的持續發展及培訓對提高其知識和技能並使其能夠有效履行職責而言至關重要。我們致力於培育學習和專業成長的文化，並推行以下政策，以令員工及整個組織獲益：

我們致力於提升員工與其職責有關的技能和知識，確保其於工作中保持能力和信心。我們透過提供晉升途徑及專業培訓計劃支持職業發展。我們將為培訓活動分配必要資源，包括預算、時間、培訓材料及設施。此外，我們將定期評估培訓計劃的效用，並尋求員工回饋，以不斷改進我們提供的培訓。

透過推行該項政策，我們旨在令員工具備履行其職責所需的知識及技能，並培育持續改善及卓越專業的文化，例如：

- 向新員工提供有關公司文化、職業安全、內聯網及系統操作指引的培訓課程。
- 提供「員工培訓資助」，讓員工參加外間專業培訓，提升工作技能及知識。

下表匯總二零二五年按性別和員工類別(例如高級管理層, 中級管理層)劃分的接受培訓的員工百分比, 以及按性別和員工類別劃分的每名員工平均培訓時數。

### 香港

	受訓員工				平均受訓時數			
	二零二五年	二零二四年	二零二三年	二零二二年	二零二五年	二零二四年	二零二三年	二零二二年
<b>性別</b>								
男性	14.00%	1.32%	7.54%	30.79%	8.29	12.15	29.72	1.55
女性	11.40%	0.65%	2.23%	20.34%	6.44	6.38	48.80	1.49
<b>員工類別</b>								
高級管理層	36.68%	5.26%	65.22%	85.91%	11.12	7.14	20.93	2.04
中級管理層	20.92%	0.77%	7.91%	29.33%	3.77	21.23	41.45	0.68

### 中國

	受訓員工				平均受訓時數			
	二零二五年	二零二四年	二零二三年	二零二二年	二零二五年	二零二四年	二零二三年	二零二二年
<b>性別</b>								
男性	33.33%	32.65%	51.55%	37.20%	10.65	8.21	4.65	2.00
女性	39.29%	35.9%	75.74%	20.34%	8.24	6.77	4.04	2.00
<b>員工類別</b>								
高級管理層	100.00%	88.89%	100.00%	不適用	7.1	6	20.6	不適用
中級管理層	30.46%	41.36%	80.38%	5.50%	9.43	3.99	4.48	2.00

## 勞工準則(B4)

於稻香, 我們深知童工及強制勞工為嚴重的社會問題, 損害人類尊嚴及侵犯基本權利。我們致力於確保我們的業務不使用任何形式的童工或強制勞工。我們遵守所有旨在防止香港及中國發生該等行為的相關法律及法規。我們已制定以下防止童工及強制勞工的政策:

- 我們於營運及供應鏈對童工及強制勞工採取零容忍政策, 確保遵守香港及中國的所有相關法律及法規。為提高意識, 我們將向員工及合作夥伴提供有關該等事宜的培訓及資源。我們亦將實施監測機制, 以識別及解決任何童工或強制勞工情況, 鼓勵員工及持份者舉報問題, 而不必擔心遭到報復。此外, 我們將與相關組織及持份者合作, 推動消除我們行業的童工及強制勞工。

根據香港及中國法律，我們遵守以下旨在防止童工及強制勞工的法規，包括但不限於：

- 香港《僱傭條例》(第57章)：規管僱傭兒童及青少年，禁止僱傭13歲以下的兒童。
- 《中華人民共和國勞動法》：禁止僱傭未滿16歲的未成年人並規定16歲至18歲未成年人的勞動條件。

我們實施全面措施防止於我們的業務及供應鏈使用童工及強制勞工。此包括進行定期審核及風險評估，於招聘過程執行嚴格年齡核查，並為員工及供應商提供有關確認及報告有關行為的培訓。我們亦建立匿名舉報機制，以鼓勵舉報及保護舉報問題的人士。

倘發現童工或強制勞工，我們已制定立即調查及糾正行動的規程，如罷免受影響的個人及終止與違規者的合約。於二零二五年，我們並無違反與童工及強制勞工有關的法律及法規。

## 供應鏈管理(B5)

於稻香，我們深知我們的供應鏈可能存在環境及社會風險。我們致力於透過積極的政策及常規管理該等風險，促進可持續發展及社會責任。我們已制定管理供應鏈環境及社會風險的政策：

- 我們對供應商進行全面評估，以評估其環境常規及社會合規情況，專注於其勞工政策、廢棄物管理及資源使用情況。我們優先自致力於可持續常規的供應商採購，包括環保材料及工藝。定期審核及監督(包括實地考察及表現評估)確保符合我們的標準。我們亦提供培訓及資源，以加強供應商對可持續發展常規的理解。與持份者(包括當地社區和非政府組織)合作有助於我們共同應對社會及環境挑戰。我們定期審查及更新政策及常規，以適應新出現的風險、監管變化及持份者反饋，確保有效管理環境及社會風險。

本集團採用嚴格的標準選擇合適供應商，以確保適時和穩定的所需食材供應。此外，我們亦與品質保證部門合作進行實地考察，以評估潛在主要供應商的食物衛生、工作環境及生產與品質監控程序。

對於現有供應商，中央採購部門和品質保證部門進行定期實地視察，必要時亦會舉行會議。本集團僅向獲授權供應商採購並評估供應商的表現，促使更多的採購來自評級良好的供應商。

### 供應商選擇常規

我們選擇供應商的方法建立於牢固的合作關係之上。我們透過概述我們期望的准入流程開始選擇。我們中央採購和品質保證部門密切監督供應商的選擇及評估過程。對於新供應商而言，採購部門會對其相關資料進行審核，包括衛生證書、產地來源證及國際認可的食品衛生管理系統證書。透過定期溝通、回饋循環及表現評估監測供應商選擇。我們進行定期審查，以評估是否符合我們的可持續發展標準，確保供應商仍與我們的價值觀保持一致。

### 識別環境及社會風險

為識別供應鏈的環境及社會風險，我們採用多方面的風險評估框架。此涉及根據供應商的環境常規、勞工條件及社區影響對其進行評估。我們利用自我評估問卷及行業基準收集相關數據。識別過程於供應商准入階段實施，並每年進行一次複查。透過現場審核、持份者諮詢及風險報告實現持續監控，令我們可主動解決潛在問題。

### 推廣環保產品

於選擇供應商時，我們優先考慮提供環保產品及服務的供應商。此包括根據供應商的可持續性認證、環保常規及資源效率對其進行評估。我們將該等標準納入我們的供應商選擇過程，以確保與我們的環境目標一致。該常規於初始選擇階段實施並透過供應商績效指標及可持續發展報告持續監測。我們透過提供回饋及認可於提供可持續產品方面表現出色的供應商鼓勵持續改進。

本集團致力於採購符合有關可持續性、環境責任及社會責任的既定標準的海鮮。透過採購經過認證的海鮮產品，其確保食肆供應的魚類來自遵循可持續常規的設施。此外，其遵守促進可持續捕撈及負責任管理海洋資源的標準，確保可追溯至實施有效管理措施的漁場。該項對可持續採購的承諾強調本集團致力於保護海洋資源的同時承擔環境及社會責任，為客戶提供符合可持續發展原則的經驗證選擇。

活躍供應商數目	二零二五年	二零二四年
香港	729	726
中國內地	464	512
台灣	-	1
總數	1,193	1,239

## 產品責任(B6)

稻香致力於在食肆行業提供的所有產品及服務中，確保達到最高標準的健康及安全、準確廣告及標籤，以及保障客戶的私隱。我們遵守香港及中國的所有適用法律及法規，以維護客戶及員工的信任及安全。我們透過以下政策及程序管理產品責任：

- 我們承諾遵守所有相關健康及安全法規，以確保我們機構員工及客戶的安全。我們將定期進行安全審核及培訓，以保持合規。我們的食物處理及準備常規將遵守嚴格的衛生標準，以防止食源性疾病，並持續對員工進行有關食品安全規程的培訓。此外，我們將建立並傳達明確的緊急程序，應對火災、醫療緊急情況及其他危險，以確保所有顧客及員工的健康。

我們精心設計品質保證流程，以確保所有產品及服務符合最高安全及品質標準。首先對供應商進行全面評估並對原材料進行進貨檢查，以核實是否符合我們的品質標準。我們於食品準備及服務方面實施標準操作程序(SOP)，並定期對員工進行有關食品安全及衛生常規的培訓予以支持。透過審核及客戶反饋的持續監控令我們可確定改進領域，確保我們的運營始終符合行業標準。倘存在安全事宜，我們已制定結構化的召回程序，其涉及進行風險評估、通知監管機構、與客戶溝通受影響產品、同時實施糾正措施，以防止未來發生有關事宜。

本集團嚴格遵守適用法律及法規，同時保持健全的食品安全管理體系。為維持食物質素標準，我們的質素保證團隊定期審核食肆及物流中心的營運，並持續培訓員工，確保遵守有關食物處理及衛生常規的質素控制指引。

根據《中華人民共和國食品安全法》，國家市場監督管理總局已制定工作指南，鼓勵餐飲服務提供者加強食品安全管理，誠信經營，遵守法律。該等指南促進透明的加工系統及對社會負責的食品安全常規。於二零二五年，我們並無發現產品召回，亦無發現未遵守安全及健康原因相關法律及法規的情況。

## 產品廣告及標籤

我們致力於提供真實的廣告，確保所有宣傳材料屬準確，無誤導成分，並配以確鑿聲明，以獲得消費者的信任。我們的食品及飲料產品將按照相關法規進行標識，提供清晰的成分表、過敏原資料及營養成分。此外，我們的營銷常規將遵循道德規範，避免剝削弱勢群體，並確保溝通適合所有受眾。

## 客戶私隱及知識產權

本集團訂有以下政策管理該議題：

- 我們致力於保護顧客隱私，依照適用的資料保護法處理個人資料。我們會告知顧客資料的使用方式，並在與第三方共享資料前徵求顧客同意。顧客有權查閱及要求更正其個人資料，並訂有明確的程序處理該等要求。此外，所有員工須尊重知識產權，避免未經授權使用第三方資料。公司將積極監控可能侵犯其知識產權的行為，並針對任何違反行為迅速採取行動，包括必要時採取法律措施。

為了有效執行我們的消費者資料保護政策，我們定期為員工進行資料處理最佳實務及私隱法規的培訓。我們採用穩健的安全措施，包括加密及安全儲存解決方案，以防止個人資料被未經授權訪問。我們的資料保護主管會監督私隱政策的遵守情況，並定期進行稽核，以評估該等標準的遵守情況。我們亦制定事件響應計劃，以處理任何潛在的資料外洩，確保及時通知受影響的顧客及監管機構。我們持續監控系統及流程，讓我們能夠適應不斷發展的私隱法律及顧客期望，加強我們對資料保護的承諾。

我們亦致力於採取全面的方法遵守及保護知識產權，包括對員工進行有關版權、商標及商業機密重要性的培訓，以及明確的專利品使用政策。我們與第三方訂立合作協議，明確界定所有權及使用權，並鼓勵內部創新，為新發明申請專利及為品牌申請商標。

## 顧客投訴管理

關於顧客投訴管理，我們有以下政策：

- 我們鼓勵顧客透過指定的渠道(包括面談、電子郵件及我們的網站)對健康及安全、廣告及隱私問題提出反饋意見。我們會迅速審查所有的投訴，並採取適當的行動來解決問題，並會及時告知顧客調查結果。此外，我們會根據顧客回饋及法規變更定期檢討政策及程序，以確保持續合規及不斷改進。

本集團明白顧客反饋對提升服務和產品質素非常重要。我們重視顧客意見，設立完善的反饋制度，讓顧客能以不同途徑，包括顧客服務熱線、電郵、社交媒體及食肆意見卡與我們溝通。在評估每家食肆的整體表現時，顧客反饋將被視為一項關鍵績效指標。我們已安排專責團隊處理及跟進每宗個案。

為提高顧客滿意度，我們會隨機向顧客進行意見調查，以評估顧客對我們的服務、用膳環境及食品質素的滿意度及期望。調查的結果有助我們評估員工是否遵守現有品質監控指引及指出有待改進的地方，以更好地了解顧客期望。

報告期內，本集團並無發現任何嚴重違反健康與安全、廣告或標籤的相關標準、規則或規例之事宜。

## 反貪污(B7)

賄賂、勒索、欺詐及洗錢是可破壞企業營運誠信並侵蝕公眾信任的重大挑戰。該等問題可以多種形式呈現，包括：

- 賄賂：提供、給予、接受或索取有價物品，以影響負責公共或私人職務的官員或其他人士的行為。
- 勒索：透過強迫或威脅獲取某物(尤其是錢財)的行為，通常涉及濫用權力。
- 欺詐：蓄意欺騙以取得不公或非法利益，包括偽造文件或謊報服務。
- 洗錢：隱瞞非法所得錢財來源，通常是透過涉及外國銀行或合法業務的轉賬。

該等活動可能會為組織帶來嚴重的法律後果、聲譽損害及財務損失，尤其是在香港及中國等法規嚴格的地區，例如：

- 香港防止賄賂條例：此法例禁止賄賂公職人員，並規範公職人員收受利益的行為。
- 中國反洗錢法：制定企業預防和舉報洗錢活動的規定。

我們制定了以下有關本集團如何處理貪污的政策：

- 我們對於賄賂、勒索、欺詐及洗錢採取零容忍政策，並對任何參與此類活動的員工採取嚴格的紀律處分，包括解僱。所有員工均須接受訓練，以辨識及舉報可疑活動，我們鼓勵透過既定渠道舉報不當行為，允許匿名舉報並將徹查。我們對所有供應商、合作夥伴及第三方代表進行盡職調查，以確保彼等遵守我們的反賄賂及反貪污政策，並定期進行稽核，以評估對該等標準的遵守情況。此外，我們監控交易是否有洗錢的跡象，並保存所有財務交易的完整記錄，以確保遵守所有相關法律法規。

本集團已經為員工制定了行為守則和指引，以防止欺詐和腐敗行為。我們已設立舉報制度，允許員工透過指定程序及渠道披露有關任何非法行為，腐敗事件，規避內部控制，不正當的財務行為或任何其他應向管理層報告的不當行為。如調查後發現涉嫌貪污及其他刑事罪行，相關人士將受到本集團的紀律處分或移交至相關執法機構處理。

報告期內，本集團並無涉及賄賂、欺詐及洗錢的適用法律及規例方面的重大不合規情況。

## 社區投資(B8)

除了經營可持續發展的中式餐飲業務外，稻香一直著重回饋社會及善盡企業社會責任。本集團積極推廣各項慈善活動，在企業內樹立回饋文化，鼓勵員工利用空餘時間參與各項慈善活動，為彼等提供為有意義事業作出貢獻的機會。

此外，稻香定期與當地慈善團體和社區組織合作，以解決迫切的社會問題，並支援有需要人士。透過舉辦募款活動、食物募捐和教育計劃，我們希望對所服務的社區產生正面的影響。我們的承諾不僅僅是支持慈善活動，更致力於建立持久的夥伴關係，以提升社區福祉並提高社會凝聚力。透過該等行動，稻香不僅鞏固了自身的價值觀，同時也激勵員工積極參與改變，在我們的工作團隊中培養目標感和成就感。我們制定下列社區關愛政策：

- 我們致力於與社區成員接觸，透過調查、專題小組和公開會議積極尋求彼等的意見，以了解彼等優先考慮及關注的問題。我們的工作將具有文化敏感性，尊重當地傳統，以確保我們的措施屬相關和有益。我們的目標是與當地組織和持份者建立夥伴關係，以加深我們對社區狀況的了解。公開透明十分重要。我們會就活動進行公開溝通，定期提供最新消息並歡迎反饋意見。最重要的是，我們的方案將優先考慮社區利益，著重於滿足當地需求和提高生活品質。

我們已在香港和中國制定旨在吸引社區參與的計劃，並著重於保存中國飲食文化。該等活動旨在提高人們對傳統烹飪方法、地方特色美食以及中華美食背後豐富歷史的認識及領會，例如：

- 推廣惜食文化，透過捐贈行動，減少食物浪費，幫助有需要人士及為環保出一份力。
- 向學校及社福機構捐贈。
- 支持社會慈善及贊助「傷健共融」及社會平等活動。
- 鼓勵僱員參加馬拉松和社會義工工作，以提升福祉。
- 為慈善機構舉辦活動提供場地。





## 披露易附錄C2之B部分索引

### 管治架構

### 位置

13. 由董事會發出的聲明，當中載有下列內容：

環境、社會及管治報告：  
環境、社會及管治治理

- (i) 披露董事會對環境、社會及管治事宜的監管；
- (ii) 董事會的環境、社會及管治管理方針及策略，包括評估、優次排列及管理重要的環境、社會及管治相關事宜(包括對發行人業務的風險)的過程；及
- (iii) 董事會如何按環境、社會及管治相關目標檢討進度，並解釋它們如何與發行人業務有關連。

### 匯報原則

14. 描述或解釋在編備環境、社會及管治報告時如何應用下列匯報原則：

環境、社會及管治報告：序言

重要性：環境、社會及管治報告應披露：(i) 識別重要環境、社會及管治因素的過程及選擇這些因素的準則；(ii) 如發行人已進行持份者參與，已識別的重要持份者的描述及發行人持份者參與的過程及結果。

量化：有關匯報排放量／能源耗用(如適用)所用的標準、方法、假設及／或計算工具的資料，以及所使用的轉換因素的來源應予披露。

一致性：發行人應在環境、社會及管治報告中披露統計方法或關鍵績效指標的變更(如有)或任何其他影響有意義比較的相關因素。

### 匯報範圍

15. 解釋環境、社會及管治報告的匯報範圍，及描述挑選哪些實體或業務納入環境、社會及管治報告的過程。若匯報範圍有所改變，發行人應解釋不同之處及變動原因。

環境、社會及管治報告：序言

## 披露易附錄C2之C部分索引

## 位置

## A. 環境

## 層面A1：排放物

一般披露

有關廢氣排放、向水及土地的排污、有害及無害廢棄物的產生等的：

(a) 政策；及

(b) 遵守對發行人有重大影響的相關法律及規例的資料。

環境、社會及管治報告：  
排放物(A1)

關鍵績效指標A1.1排放物種類及相關排放數據。

環境表現數據：香港

環境表現數據：中國內地

關鍵績效指標A1.3所產生有害廢棄物總量(以噸計算)及(如適用)密度(如以每產量單位、每項設施計算)。

環境表現數據：香港

環境表現數據：中國內地

關鍵績效指標A1.4所產生無害廢棄物總量(以噸計算)及(如適用)密度(如以每產量單位、每項設施計算)。

環境表現數據：香港

環境表現數據：中國內地

本集團認為有害廢棄物並不重大，乃由於業務中並無產生重大有害廢棄物。

關鍵績效指標A1.5描述所訂立的排放量目標及為達到這些目標所採取的步驟。

環境、社會及管治報告：  
排放物(A1)

關鍵績效指標A1.6描述處理有害及無害廢棄物的方法，及描述所訂立的減廢目標及為達到這些目標所採取的步驟。

環境、社會及管治報告：  
排放物(A1)

## 位置

**層面A2：資源使用**

一般披露

有效使用資源(包括能源、水及其他原材料)的政策。

環境、社會及管治報告：  
資源使用(A2)

關鍵績效指標A2.1按類型劃分的直接及／或間接能源(如電、氣或油)總耗量(以千個千瓦時計算)及密度(如以每產量單位、每項設施計算)。

環境表現數據：香港

關鍵績效指標A2.2總耗水量及密度(如以每產量單位、每項設施計算)。

環境表現數據：中國內地

關鍵績效指標A2.3描述所訂立的能源使用效益目標及為達到這些目標所採取的步驟。

環境、社會及管治報告：  
資源使用(A2)

關鍵績效指標A2.4描述求取適用水源上可有任何問題，以及所訂立的用水效益目標及為達到這些目標所採取的步驟。

環境、社會及管治報告：  
資源使用(A2)

關鍵績效指標A2.5製成品所用包裝材料的總量(以噸計算)及(如適用)每生產單位佔量。

環境表現數據：香港  
環境表現數據：中國內地

**層面A3：環境及天然資源**

一般披露

減低發行人對環境及天然資源造成重大影響的政策。

環境、社會及管治報告：環境及  
天然資源(A3)

關鍵績效指標A3.1描述業務活動對環境及天然資源的重大影響及已採取管理有關影響的行動。

環境、社會及管治報告：環境及  
天然資源(A3)

**層面A4：氣候變化**

一般披露

識別及應對已經及可能會對發行人產生影響的重大氣候相關事宜的政策。

環境、社會及管治報告：  
氣候變化(A4)

關鍵績效指標A4.1描述已經及可能會對發行人產生影響的重大氣候相關事宜，及應對行動。

環境、社會及管治報告：  
氣候變化(A4)

## 位置

**B. 社會****僱傭及勞工常規****層面 B1：僱傭**

## 一般披露

有關薪酬及解僱、招聘及晉升、工作時數、假期、平等機會、多元化、反歧視以及其他待遇及福利的：

- (a) 政策；及
- (b) 遵守對發行人有重大影響的相關法律及規例的資料。

環境、社會及管治報告：僱傭(B1)

關鍵績效指標B1.1按性別、僱傭類型(如全職或兼職)、年齡組別及地區劃分的僱員總數。

環境、社會及管治報告：僱傭(B1)  
本集團正致力於按僱傭類型追蹤僱員人數。

關鍵績效指標B1.2按性別、年齡組別及地區劃分的僱員流失比率。

本集團正致力於按性別追蹤流失比率。

**層面 B2：健康與安全**

## 一般披露

有關提供安全工作環境及保障僱員避免職業性危害的：

- (a) 政策；及
- (b) 遵守對發行人有重大影響的相關法律及規例的資料。

環境、社會及管治報告：  
健康與安全(B2)

關鍵績效指標B2.1過去三年(包括匯報年度)每年因工亡故的人數及比率。

環境、社會及管治報告：  
健康與安全(B2)

關鍵績效指標B2.2因工傷損失工作日數。

環境、社會及管治報告：  
健康與安全(B2)

關鍵績效指標B2.3描述所採納的職業健康與安全措施，以及相關執行及監察方法。

環境、社會及管治報告：  
健康與安全(B2)

**層面 B3：發展及培訓**

## 一般披露

有關提升僱員履行工作職責的知識及技能的政策。  
描述培訓活動。

環境、社會及管治報告：  
發展及培訓(B3)

關鍵績效指標B3.1按性別及僱員類別(如高級管理層、中級管理層)劃分的受訓僱員百分比。

環境、社會及管治報告：  
發展及培訓(B3)

關鍵績效指標B3.2按性別及僱員類別劃分，每名僱員完成受訓的平均時數。

環境、社會及管治報告：  
發展及培訓(B3)

## 位置

**層面B4：勞工準則**

一般披露

關防止童工或強制勞工的：

(a) 政策；及

(b) 遵守對發行人有重大影響的相關法律及規例的資料。

環境、社會及管治報告：

勞工準則(B4)

關鍵績效指標B4.1描述檢討招聘慣例的措施以避免童工及強制勞工。

環境、社會及管治報告：

勞工準則(B4)

關鍵績效指標B4.2描述在發現違規情況時消除有關情況所採取的步驟。

環境、社會及管治報告：

勞工準則(B4)

**營運慣例****層面B5：供應鏈管理**

一般披露

管理供應鏈的環境及社會風險政策。

環境、社會及管治報告：

供應鏈管理(B5)

關鍵績效指標B5.1按地區劃分的供應商數目。

環境、社會及管治報告：

供應鏈管理(B5)

關鍵績效指標B5.2描述有關聘用供應商的慣例，向其執行有關慣例的供應商數目，以及相關執行及監察方法。

環境、社會及管治報告：

供應鏈管理(B5)

我們正致力於追蹤聘用供應商數目。

關鍵績效指標B5.3描述有關識別供應鏈每個環節的環境及社會風險的慣例，以及相關執行及監察方法。

環境、社會及管治報告：

供應鏈管理(B5)

關鍵績效指標B5.4描述在揀選供應商時促使多用環保產品及服務的慣例，以及相關執行及監察方法。

環境、社會及管治報告：

供應鏈管理(B5)

**層面B6：產品責任**

一般披露

有關所提供產品和服務的健康與安全、廣告、標籤及私隱事宜以及補救方法的：

環境、社會及管治報告：

產品責任(B6)

(a) 政策；及

(b) 遵守對發行人有重大影響的相關法律及規例的資料。

位置

關鍵績效指標B6.1已售或已運送產品總數中因安全與健康理由而須回收的百分比。	環境、社會及管治報告： 產品責任(B6)
關鍵績效指標B6.2接獲關於產品及服務的投訴數目以及應對方法。	環境、社會及管治報告： 產品責任(B6)
關鍵績效指標B6.3描述與維護及保障知識產權有關的慣例。	環境、社會及管治報告： 產品責任(B6)
關鍵績效指標B6.4描述質量檢定過程及產品回收程序。	環境、社會及管治報告： 產品責任(B6)
關鍵績效指標B6.5描述消費者資料保障及私隱政策，以及相關執行及監察方法。	環境、社會及管治報告： 產品責任(B6)

層面B7：反貪污

一般披露 有關防止賄賂、勒索、欺詐及洗黑錢的： (a) 政策；及 (b) 遵守對發行人有重大影響的相關法律及規例的資料。	環境、社會及管治報告： 反貪污(B7)
關鍵績效指標B7.1於匯報期內對發行人或其僱員提出並已審結的貪污訴訟案件的數目及訴訟結果。	環境、社會及管治報告： 反貪污(B7)
關鍵績效指標B7.2描述防範措施及舉報程序，以及相關執行及監察方法。	環境、社會及管治報告： 反貪污(B7)
關鍵績效指標B7.3描述向董事及員工提供的反貪污培訓。	環境、社會及管治報告： 反貪污(B7)

社區

層面B8：社區投資

一般披露 有關以社區參與來了解營運所在社區需要和確保其業務活動會考慮社區利益的政策。	環境、社會及管治報告： 社區投資(B8)
關鍵績效指標B8.1專注貢獻範疇(如教育、環境事宜、勞工需求、健康、文化、體育)。	環境、社會及管治報告： 社區投資(B8)
關鍵績效指標B8.2在專注範疇所動用資源(如金錢或時間)。	環境、社會及管治報告： 社區投資(B8)